



VÝKAZ ČINNOSTI MĚSTSKÉHO MUZEA V ÚSTÍ NAD ORLICÍ ZA ROK 2012

I.PERSONÁLNÍ SITUACE:

I.1. Evidováno 9,5 pracovních sil – stálých zaměstnanců . 9% fluktuace z důvodu nemocnosti

1.2.Dohody: 6 osob: 3 průvodkyně, 1 realizátorka výstavy , 1 aranžerka a 1 osoba na provedení inventarizace sbírek

II.PRÁCE SE SBÍRKOVÝM FONDEM:

II.1. Určen kurátor sbírek, který bude odpovědný za veškerou agendu spojenou se sbírkami- PhDr. Hanka Skalická. V první řadě byly získávány informace pro sjednocení evidence a PC, problematickou konfiguraci Windows7, dále pro převody pro centrální evidenci v instituci ve spolupráci s RMVM a firmou Bach. Chronologická evidence byla z důvodů absence dokumentátora vedena jen část roku, situace bude vyřešena v r. 2013

II.2. Akvizice :

II.2.1. Darovací smlouvy: celkem **10 smluv** ze všech podsbírek

II.2.2. Interní doklady sběr: 21 dokladů

II.2.3. Nákup: 16 ks : 1 Poradní sbor pro sbírkortvornou činnost schválil nákup

II.2.4. Příprava pro zápis do přírůstkové knihy: cca 300 ks,

II.3.Chronologická evidence: 110 př.č. = 127ks

přírůstky v přír.knize podle podsbírek	počet př.č.	počet ks
11 etnografická	0	0
13 numismatická	0	0
15 výtvarného umění	11	11
18 knihy	16	26
19 písemnosti a tisky	2	2
21 fotografie	40	46
24 další - betlémy	37	38
24 další - hudebniny	0	0
24 další – řemesla	0	0
24 další – textil	4	4
25 jiná – nástroje....	0	0
celkem	110	127



rozdělení přírůstku podle způsobu nabytí	počet př.č.	počet ks
darem	3	3
nákupem	54	55
sběrem	53	69
celkem	110	127

II.4. Katalogizace: 1834 IČ

podsbírka v CES	počet IČ
11 etnografická	0
13 numismatická	0
15 výtvarného umění	40
18 knihy a mapy	80
19 písemnosti a tisky	1423 857+74+461+26+5
21 fotografie (z 275 př.č.)	271
24 další - betlémy	0
24 další - hudebniny	12
24 další – řemesla	0
24 další – textil	0
25 - jiná	8
celkem	1834

II.5. Ochrana a dokumentace fondů:

II.5.1. Do PK v PC doplnila osoba na DPP **3301** záznamů (celkem zapsáno 15240 ev.č.).

II.5.2. Proběhla přednostní katalogizace u starých přírůstků tak, aby byly tyto letité nedodělky katalogizovány do konce roku 2012. I proto se ve zvýšeném počtu vykazuje zejména zpracování podsbírek 19 a 21.

II.5.3. Zajištění převodu katalogů sbírek z programu DEMUS do programu BACH a upgrade stávajících programů BACH. Průběžné opravy chyb vzniklé převodem staré verze PC sbírkového programu BACH do nové verze řešili správci sbírek. Komunikace s CITEM

II.5.4. Depozitáře: Sbírkové předměty byly průběžně prohlíženy a stav sledován. Špatná činnost klimatizace přes opravy vzduchotechniky (T13.3-20.1) nadále způsobovala výkyvy ve vlhkosti. Snaha ovlivnit hodnoty lokálně nebyla dostačující. Správce budovy opakovaně o problému informován. Správci si ve svěřených depozitářích uklízejí sami a průběžně pracují na lokačních seznamech a potřebné výměně obalů. Plastiky byly přesunuty do samostatného depozitáře. Pro grafiky vypracován nový lokační seznam. Doplněny obaly pro uchovávání sbírek (Pressel, Emba). Úklid karanteny.

II.5.5. Digitalizace: 70 ks fotografie



II.5.6. Restaurování : 7 ev.č. orloj, textil, okolky

II.5.7 Konzervace 212 ev.č.: žehličky, plakáty

II.5.8. CES: Hlášení v srpnu 2012 , celkový konečný počet **40469 evid.č.** Správci - zápis na karty, PK a do PC

II.5.9. Inventarizace:proběhla 17.10.- 30.11. 2012 v rozsahu: 4906 IČ U fotografií byla všechna nenalezená přírůstková čísla z minulé inventarizace dohledána a objasněna.

II.6.Archivní fondy : nárůst 1,69bm:

II.4.1. Zpracování fondů **1,10bm** PhDr. Hankou Skalickou

Zpracování archivního souboru	soupis inventáře	uložení	položek	bm	poznámka
Dokumentace II. sv. válka	AP 29, NAD 10	4 krabice 1 desky plakátů	45	0,44	dok. z r. 2011, celkem 0,77bm
Jindřich Nygrín	AP 32 NAD 3	5 krabic		0,55	vytvořen prozatímní inv. seznam
Oborové sdružení hudebníků	AP33 NAD21	1 krabice		0,11	
Orchestrální sdružení	AP30,NAD 22	1 krabice		0,11	
Osobnosti A Ryšánek	AP31 NAD35			0,05	

II.6.2. Doplnění archivních fondů: celkem **0,59 bm**

Doplnění archivního souboru	soupis inventáře	uložení	položek	bm	poznámka
osobnosti (fond J.Kociana)	NAD30		+21	0,22 bm	
Kocianovo kvarteto	NAD38		+2	0,27	

II.7. Archiválie nehlášené do CES: 30

signatura v archivní knize	obsah	počet složek
A1	URBAN – (závody do vrchu)	30



III.KNIOVNA

III.1. Stav knihovního fondu k 31.12.2012 **10705 k.j.**, z toho knihovní fond 9617 k.j., příruční knihovna 1088 k.j.

III.2. Počet nových přírůstků zapsaných a zpracovaných: **103 k.j.**, z toho knihovní fond 77 k.j., příruční knihovna 26 k.j.

III.3. Online katalog navštívilo 343 osob s 4540 dotazy, což je přibližně stejný počet dotazujících se osob v r. 2011 s nárůstem dotazů o 58% v porovnání se stejným obdobím..

III.4. Oprava a doplnění chybějících údajů u knih KSP 865-1181

IV. PREZENTACE PRO VEŘEJNOST

IV.1. Studovna a badatelna:

IV.1.1. Evidováno **43 uživatelů knihovny s 134 návštěvami a 635 výpůjčkami**. Počet uživatelů se zpětně zvýšil na úroveň roku 2010, návštěvy a počet absenčních výpůjček zůstaly na vyšší úrovni, počet absenčních výpůjček se však oproti stejnému roku zdvojnásobil. Celkový počet výpůjček činil 79% roku 2011, což bylo ovlivněno nižším počtem prezenčních výpůjček.

IV.1.2. **Počet badatelů (43)** klesl na 75% roku 2011, počet návštěv se však snížil pouze o 8% = **134 návštěv**. S řadou badatelů je komunikováno mailem či písemně, instituci oslovují i zahraniční badatelé. Dotazy zodpovídají všichni správci sbírek.

IV.2. Výpůjčky fondů: přesunuto a instalováno 4752 IČ

Vypůjčeno z jiných muzeí **1969 IČ**, kromě toho si sami soukromí vystavovatelé instalovali dalších cca 600 předmětů.

Půjčeno jiným zařízením **1783 IČ**

V rámci instituce přesunuto kolem **1000 IČ**

IV.3. Výstavy a jejich návštěvnost: Bylo uspořádáno 20 nových výstav

IV.3.1. Návštěvnost: přímo v muzeu **5421 osob s výnosem 81455,- Kč** : Návštěvnost se rapidně zvyšovala v závislosti na interaktivních výstavách pro děti. Grafy ukazují zvyšující se návštěvnost i finanční zisky ze vstupného. Kromě návštěvníků výstav přišlo 31 osob pouze na věž, 20 dětí na muzejní kroužek, 5 na přednášku o mechanických betlémech, dílen se zúčastnilo 17 dětí. Hodnota celkové návštěvnosti představuje 103% roku 2009, 126% roku 2010, 109% roku 2011. Kromě toho navštívilo výstavu betlémů ve švýcarském Gruyeres 18906 návštěvníků. Muzeum se takto prezentovalo cca **24,3 tisícům osob**.



IV.3.2. Zatraktivnění stálé expozice: instalace, zprovoznění a zajištění stálého chodu zrestaurovaného interiérového orloje, další doplnění textů a obrazové dokumentace pro dotykovou obrazovku - historie

IV.3.3. Zapůjčené výstavy – 11:

IV.3.4. Vlastní výstavy – 9:

IV.3.5. Připravované výstavy: ve spolupráci se studenty Sudety, Textilní tradice v ÚO

IV.3.6. Badatelská činnost vlastní: dokumentace památek a hrobů osobností výběr vzorkovnic v Perle Hylváty

IV.4. Doplnňkové programy:

IV.4.1. Programy muzea 94 dětí

název programu	počet tříd	počet dětí	náplň
večerníčky	2	40	v rámci výstavy
zapomenutá řemesla	1	23	videoprogram s praktickými ukázkami
prázdninová dílna		11	korálkování (seznámení s technikami)
muzejní kroužek		20	co je muzeum (výklad pojmů a praxe)
			úvod – pravidla, šifry, seznamovací hry, úkoly na sviticích
			velikonoce (historie, pletení pomlázky, barvení vajíček)
			stará písma luštění písem z různých historických období
			Hernychova vila seznámení se slohe, osobou majitele vily, pracovní listy
			sochařství- sochařské techniky s praktickou prezentací, výroba z papíru a ssádrových ob vazů
			Řemesla předvedení prezentace vybraného řemesla pro ostatní
			archeologie- záklaní pojmy, ukázky nálezů a technik výzkumu, zakreslování plánů, slepování stře pů
			Codex gigas seznámení s prací iluminátorů, psaní brkem, iniciály
			orloj – seznámení s Planičkovým orlojem, jak se měřil čas v historii, vlastní představa stroje času



	Karel IV postavy české historie na časové přímce, hledání indicií spojených s postavou Karla IV, identifikace skupiny s některou z jeho tváří/funkcí	betlémy – historie, rozlišení jednotlivých variant, vytvoření společného
	Návrh plakátu jak se dělá výstava	muzeum v ČT – exkurze do nově otevřeného muzea
	Masopust výroba masky a povídání o této tradici	noc v muzeu – povídání o filmu
	Architektura – slohy, stavitelé, památky, kvíz	Muzejní kufr – hádanky funkce předmětů
	Merkur- historie, skládání, dílna, plakát	
	Středověk – skupiny seznamují ostatní s různými oblastmi období, pečetení, scénkyx	pracovní listy, kvízy, křížovky
celkem		

IV.4.2. Ostatní akce v hale: 11: Cupu, 2 slavnostní předávání maturitního vysvědčení.

IV.5. Publikační činnost:

IV.5.1. Medailonky: 12 příspěvků s 65 medailonky ústeckých osobností

IV.5.2. Publikace: zaměstnanci muzea: Muzejní střípky - 1/2012; 2/2012, Bohuš Heran , propagační leták muzea; Propagační text pro IC o historii města; O orloji . Aktualizace textů pro nové webové stránky , Článek o M.Rollerové.

V.PROVOZ:

V.1. Služby v pokladně z řad stálých zaměstnanců: **Ve 314 dnech provozu** se zaměstnanci periodicky střídali v průměru po 7 týdnech v odpoledních , so, ne a svátečních službách (**kolem 200 hod./rok/zaměstnance**), ředitelka zajišťovala služby a akce mimo oficiální hodiny



VI. ŘÍZENÍ A ORGANIZACE:

VI.1. Provoz: celoroční – otevřeno denně kromě pondělí, 24.12. a 31.12. Za účelem nepřetržitého celoročního provozu byly zvoleny obměny výstav po podlažích s častějšími vernisážemi tak, aby po celý rok mohla instituce návštěvníkům nabídnout zajímavou náplň a nevznikaly proluky.

VI.2. Jednání s dodavateli a veřejností, s neplaticím nájemcem, notářem, celníky, MKČR, NPÚ, s tuzemskými i zahraničními žadateli o výstavu betlémů, uzavírání smluv souvisejících se zaměřením organizace a jejím provozem. Organizace příprav výstav v daném termínu dle plánu akcí, svozů, zajištění vzhledu a přístupnosti instituce a jejího okolí ve stálých i mimořádných termínech .

VI.3. Směrnice : přepracování a doplnění 6 směrnic, připraveny dvě oborové směrnice :

VI.4. Výkaznictví: pro MKČR, statistické výkazy, uzávěrky, výroční a pololetní zprávy, doložení výsledků kontrol.

VI.5. Plány: inventarizace, kontrol IA, služeb a dovolených na rok 2012 ; výstav, jejich výtvarného řešení a rozmístění mobiliáře

VI. 6. Školení:

VI.6.1. Provedení : školení zaměstnanců s vystavením dokladu – §4 vyhl.50/72 Sb.

VI.6.2. Absolvování: Vema, účetnictví, daně ; Školení elektro – seminář rev.techniků ; CESik

Česká muzea po kauze Diag Human – vývoz; Muzeion – VČMPa; Fotografování v plenéru ; Tvorba pracovních listů; Rozmístění dvou půjčovaných výstav na původních místech, Senioři v muzeích

VI.7. Porady: ředitelů muzeí ve VČ kraji, AMG, PO města... týdenní porady zaměstnanců

VI.8. Kontroly: dle plánu IA, namátkové kontroly pokladna, depozitáře, docházka

VII. FINANCE

VII.1. Příjmy a výdaje v kostce:

příjmy		výdaje	
tržby 602	99744,10	spotřeba:materiál, služby, energie 501,502,518	1110837,18
z toho vstupné 602/05	79475,00	nájmy 518/02	367932,46
zboží	20269,10	ost.náklady 511,512,513	36094,00
VHČ pronájem rest.	35076,00	Platy s odměnami	2063587,00
-„- svatby	30500,00	OON	130958,00



-,- sál	1700,00	zdrav. A soc. poj. 524	725697,00
granty MKČR,MÚÚO 61600,-	v rámci rozpočtu	FKSP 527	20624,00
ostatní pr.výnosy	112124,45	ost. soc. nákl – (nemoci) 528	41874,00
příjmy od obce 662 vč grantu 15 tis.	5183500,00	nákup sb. předmětů	6928,00
příjmy celkem	5462644,55	restaurování a konzervace	344595,00
		ost.prov.nákl.544,549,556	26088,91
		odpisy	587429,00
		výdaje celkem	5462644,55
hospodářský výsledek	0		

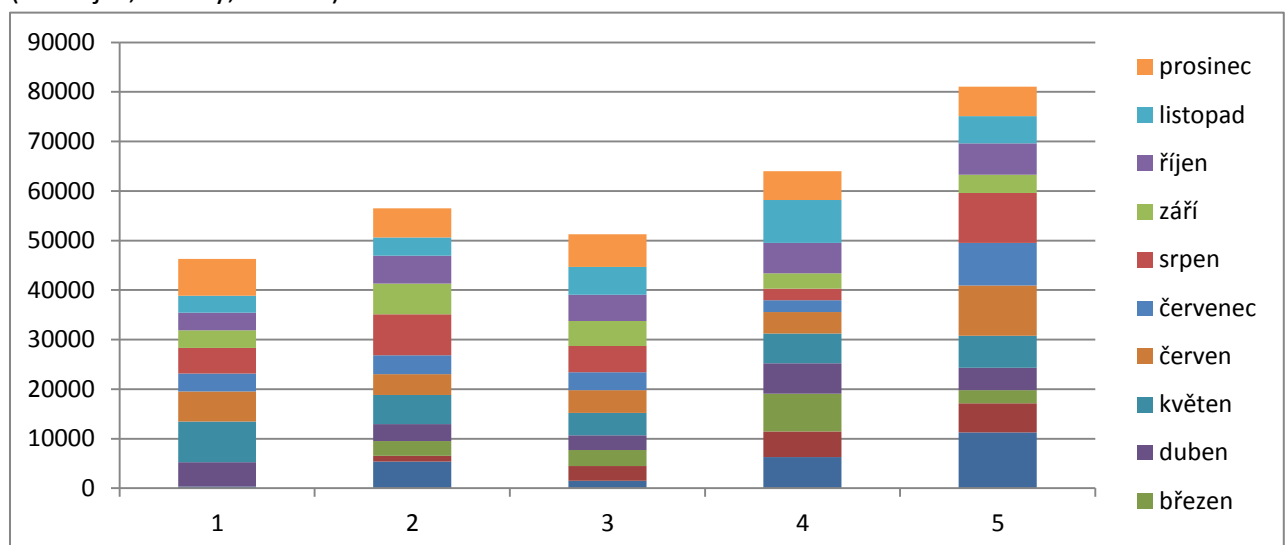
VII.2. Platy: Platy snížené z příkazu zřizovatele v r. 2011 o 1/10 zůstaly beze změn, kromě pohybu platových stupňů v závislosti na délce praxe. Nadále však výše platů neodpovídá nasazení, které zaměstnanci muzea v provozu instituce vykazují.

VII.3. Náklady na výstavu byly podle dopravy **rozdílné od 0,1 do 31,1 tis.**, u 1/3 z nich byly pouze instalační, v celku však **průměr činil 3941,- Kč/na výstavu**, protože ostatní práce zvládli zaměstnanci vlastními silami bez dalších nákladů..

V celku byly náklady a výnosy výstav vyrovnané (+241,10). Potvrdila se vhodnost kombinace výstav „komerčních“ (zapůjčených dražších), při kterých návštěvník shlédne i autorské výstavy muzea (různorodě finančně náročných) nebo jeho místních spolupracovníků (obvykle méně nákladných).

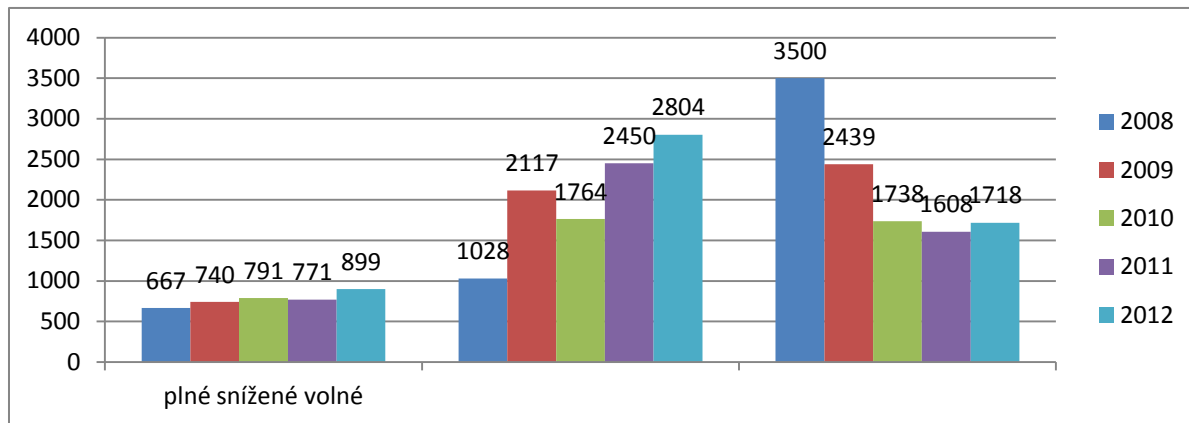
VII.4. Vstupné na výstavy:

Z grafů je patrný poměrně razantní růst získaného vstupného v porovnání jednotlivých let 2008-2012 (1-5). Zatímco volné vstupné se vrátilo na úroveň roku 2010, počet plně platících se stále mírně zvyšuje, cca měsíční nárůstu návštěvnosti zaznamenaly slevově platící skupiny (studující, rodiny, senioři) .





Vstupné na výstavy podle výše/ plné/snížené/volné



Vstupenky v muzeu jsou generovány v programu Ticksoft. Vykazovaný průměr činí 14,73,- Kč/ vstup. Náklady na výstavy byly vyrovnané s výnosy (viz čl. VII.3)

VII.5. Další návštěvnost: muzejní kroužek + 20 dětí – 2000,- Kč; + věž 31 lidí 300,-; + přednáška 5 lidí

VII.6. Granty: Úspěšný byl grant MKČR na restaurování svatebních oděvů z let 1883-1928 (38 tis.). Zřizovatel přispěl na ceny v soutěži Vánoce a betlém (8,6 tis.) .Vyúčtování zaslána.

VII.7. Náklady na sbírkové knihy činily 2,4 tis.

VII.8. Kontroly: Průběžná kontrola čerpání rozpočtu probíhala klasicky, nenalezeny žádné nedostatky. Kontrola na VZP bez nálezu. Soukromé telefonické hovory nebyly realizovány. V listopadu začal audit IA, plnění řídicích kontrol odevzdáváno.

VIII. JINÉ:

VIII.1. Technické práce

VIII.1.1. Odborný prožez keřů, jednorázová údržba zahrady odbornou firmou, čištění kanalizace, udržovací práce v zahradě a objektu.

VIII.1.2. Instalační práce výstav, stěhování sbírek apod. vlastními silami

VIII.1.5. Úklid sněhu 40 hod., listí 48 hod. sekání zahrady 60 hodin, úpravy terénu po silných deštích hod. - vlastními prostředky

VIII.1.6. Provedení revize náradí a spotřebičů ; Elektrorevize fontán, drobné opravy v budově a opravy přístrojů : vlastními odb. silami;

VIII.1.7. Zprostředkování revizí: požárního vysílače, EZS, EPS a hasicích přístrojů v kmenové budově i depozitáři, plošiny na přepravu invalidů, součinnost při revizích, kontrola plynového zařízení Süsser

VIII. 1.8. Požadavky zaměstnanců na konfiguraci PC byly řešeny v rámci instituce.



VIII.1.9. Předávky zařízení v restauraci, opravy schodů, výměna svítidla , zásuvky v kuchyni a oprava vysoušeče rukou, a protiplísňové nástřiky po opuštění pronajímaného prostoru nájemcem

VIII.2. Orloj: Pravidelné seřizování, údržba a drobné opravy soustrojí orloje.

VIII.3. Propagace: zprovozněny nové **www.stránky**, pozvánky, plakátky a tisky (cca 1100 ks), upoutávky na [www.stránkách](#), Také it, , věstníku AMG, v tisku a ostatních médiích , živé vstupy a upoutávky v médiích. K prodeji pořízeny nalepovací turistické vizitky.

VIII.4. Fotodokumentace: **19 výstav**; scany a tisky pro výstavy: **586** fotek; dokončení digitalizace negativů s betlémy ze soukromé sbírky fotografa v počtu **1674** snímků; pro badatele a vydávané publikace, dále pro medailonky osobností, **853 ks** dokumentačních scanů betlémů od soukromého majitele

VIII.5. Kopírování: Pro pracovníky muzea 1226 ks, pro veřejnost za úplatu 165 ks.

VIII.6. Ostatní: Příprava pracovní činnosti pro praktikantku

Podrobnější výkaz uložen v instituci.

V Ústí nad Orlicí dne 28.3.2013

Vypracovala Jarmila Süssová