



## **ZPRÁVA O ČINNOSTI** **Městského muzea v Ústí nad Orlicí** **za rok 2014**

### **Úvod:**

Městské muzeum v Ústí nad Orlicí, příspěvková organizace města, je správcem budovy čp.72 v Ústí nad Orlicí a zahrady, která ji obklopuje. V objektu je kromě muzea umístěna i restaurace, znovu otevřená pro veřejnost od počátku roku 2014. Převážná část depozitářů muzea je pronajímána muzeu v jiném objektu další příspěvkovou organizací města.

Personální situace: 10 osob na 9,5 úvazku, na dohodu pracovalo 7 osob.

Služby v pokladně zajišťovalo odpoledne, v so, ne a o svátcích v 311 otevíracích dnech 8 periodicky se střídajících stálých zaměstnanců (každý 175-200 hodin) s další dozorující osobou, která zároveň přepisuje do PC přírůstkovou knihu.

Nemocnost byla pouze 2%.

Instituce hospodařila s mírným přebytkem (viz oddíl VI).

Meziročně se znovu zvýšila návštěvnost muzea, a to o 1/3, bylo uspořádáno 21 výstav a 41 dalších programů. Kromě toho navštívily výstavy, kam byly zapůjčeny exponáty, další 4 tisíce osob (viz oddíl II.). Nadále úspěšně fungoval muzejní kroužek.

Správci sbírek plnili povinnosti dané zákonem, Poradní sbor pro sbírkotvornou činnost odsouhlasil akvizice při svém jednom jednání, Centrální evidence sbírek (CES) byla doplněna obrazovou dokumentací a jednou byly aktualizovány změny ve fondu. Inventarizováno bylo 17% sbírek. Muzeum zapůjčilo exponáty 3 jiným institucím, vypůjčilo si předměty na 17 smluv. (viz oddíl I.).

Klima v depozitářích se dařilo až na mírné výjimky držet v předepsaných mezích centrální klimatizací, ve výstavních prostorách jsou instalovány lokální zvlhčovače. Zvýšený návštěvnický provoz poukázal na nutnost doplnění kamer a výtahu, tato možnost bude projednávána v následujícím období.

Provoz restaurace bez problémů.



## I. PRÁCE SE SBÍRKOVÝM FONDEM:

Přírůstky dle CES:	Celk. př.č.	Celk. ks
11 etnografie	0	0
13 numismatika	9	9
15 výtvarné umění	8	8
18 knihy	98	362
19 písemnosti	237	417
21 fotografie	69	97
24 – další - betlémy	0	0
24 - hudebniny	4	4
24 – další - textil	21	41
24 – další - řemesla	7	7
25 – jiná – nástroje, přístroje...	4	4
<b>celkem</b>	<b>461</b>	<b>953</b>

**I.1 Chronologická evidence: celkem př.č. 461/ 953ks (= 238 % r.2013).** Změny byly zaznamenány v PK a chronologická evidence byla v prosinci nahlášena do CES s převodem do 2. evidence. Z celkového počtu 461 př.č. bylo 200 (590 ks) darem (DS sepsány před rokem 2014) , 221 sběrem (323 ks), 38 nákupem (38 ks) a 2 vlastní činností muzea. Poradní sbor pro sbírkotvornou činnost se sešel 15.12.2014. Schválené akvizice: 5 nákupů na kupní smlouvu, které byly do chronologické evidence zapsány ještě v roce 2014, poslední spolu s ostatními předměty bude zapsán v roce 2015. Přepis přírůstkové knihy do PC : 2109 zápisů při zvýšené návštěvnosti.

**I.2. Katalogizace: celkem 548 IČ (123% r.2013)**

název sbírky	počet zkatalogizovaných IČ/ks
11 etnografická	1
13 numismatická	0
15 výtvarného umění	74/77
18 knihy	14
19 písemnosti a tisky	119
21 fotografie	292
24 hudebniny	41
24 betlémy	0
24 řemesla	0
24 textil	0
25 jiná	7

### **I.3. Ochrana a dokumentace fondů :**

#### **I.3.1. Depozitáře:**

Tento rok se poměrně dobře dařilo držet parametry klimatu s přijatelnými odchylkami na požadovaných hodnotách. K extrémnímu výkyvu relativní vlhkosti vzduchu mezi 60 až 66 % došlo několikrát od 5. 7. do 20. 8. vlivem vysokých venkovních teplot i přes plnou funkčnost zařízení a v souvislosti s tím byly přerovnávan depozitář nábytku. Průběžná regulace případných výkyvů manuálním ovládáním klimatizace i s ohledem na spotřebu elektrické energie. V depozitáři textilu instalován mobiliář s cílem kvalitnějšího uložení sbírek.

#### **I.3.2. Evidence:**

Očista a příprava k 1. evidenci; kompletace starších nabývacích dokladů s předměty a jejich příprava pro zápis do PK; přípravy současných **12** nabývacích dokladů;

Další práce s fondy: a) katalogizované předměty: očištěny, popsány, vloženy do ochranných obalů a umístěny v příslušném depozitáři  
b) 19 - písemnosti a tisky: zpracování archivních souborů „Divadelní spolky v Ústí nad Orlicí“, a doplnění archiválií do „prozatímního inventáře“ již existujícího souboru **0,33 bm**



c) 24-další – hudebniny: rekatologizace zápisů do PC/ BACH - **171 IČ** z důvodu prvotně psaných sbírek hromadně na jedné kartě. Nové karty jsou vytištěny a ukládány.

d) 24-další – betlémy: u **3226** inventarizovaných předmětů proběhl nový systém uložení v depozitáři. Lokace byla zaznamenána spolu s inventarizací do zvláštního souboru v PC

e) 24-další – textil: vyklizení a zpětné přerovnání sbírek z/do nově utvořeného mobiliáře. Lokační řazení neměněno.

f) 11-etnografie: část šicích strojů a nábytku přerovnána.

### I.3.3. Restaurování a konzervace: 46+16

I.3.3.1.: papír: 45 ks dokumentů z fondu Jaroslava Kociana vč. rámovaných

I.3.3.2.: dřevo, kov: 1 dřevěné ostění krbu

I.3.3.3.: čištění a konzervace: vyčištěno 16 ks šicích strojů pro výstavu, likvidace plísně po zvýšené vlhkosti v letních měsících

### I.3.4. Inventarizace: celkem 7223 ev.č.(IČ 6958+265 př.č.)

podsbírka	další dělení podsbírky	př.č.	IČ
11 etnografie	nádobí	71 př.č.	
	nábytek a zařízení	47	104
	hračky	0	77
13 – numismatika		0	4
15 – výtvarného umění		22	195
18 - knihy		0	76
19 – písemnosti a tisky	dokumenty	10	680
	plakáty		354
	legitimace		78
	svaté obrázky		14
21 - fotografie		0	1042
24- betlémy		0	4038
24 – řemesla		0	92
24 – další – textil		12	300
25 - jiná		7	0
<b>celkem</b>		<b>265</b>	<b>6958</b>

I.3.5. Digitalizace: Celkem **1579 ks** snímků uloženo na serveru pod IČ (etnografie, fotografie)

I.3.6. CES: MKČR potvrzena aktualizace za rok 2013, odeslána aktualizace za rok 2014 (1391 ev.č.), splněn požadavek výběru a odeslání **368** náhledů do obrazové galerie CESíku - MKČR vložilo do celostátní databáze v prosinci 2014

### I.3.7. Půjčování předmětů:

I.3.7.1 Výpůjčky (muzeum si vypůjčuje od někoho): **17 výpůjček - 4500 ks**

I.3.7.2. Zápůjčky (muzeum zapůjčuje někomu): 3 zápůjčky = 14 položek = **384 IČ**

I.3.7.3. Interní reversy: **360 IČ**

## II. PRÁCE S VEŘEJNOSTÍ:

**NÁVŠTĚVNOST KOMPLEXNĚ: cca 13 tisíc osob seznámených s programy muzea.**

Návštěvnost muzea 7828 osob se meziročně zvýšila o 1/3, kdy denní průměr počtu návštěvníků výstav stoupl o 23%. Nárůst návštěvnosti zaznamenaly i ostatní aktivity muzea. Dalších cca 4100 návštěvníků vidělo výstavy mimo muzeum.

Muzejní kroužek zůstal zachován.

Další aktivity a edukativní programy pro veřejnost, na kterých se zaměstnanci muzea přímo podíleli, byly tvořeny pro 942 osob:



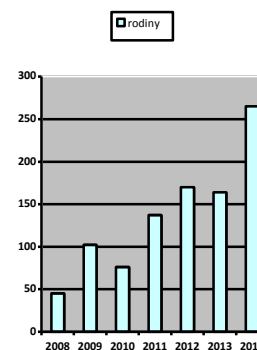
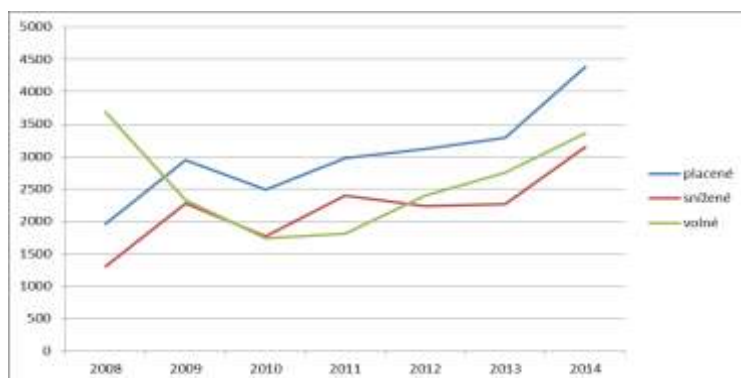
- a) Počet účastníků dílen se o 5% zvýšil na 250 osob (v porovnání s rokem 2013), a to ve 24 termínech „sochařského ateliéru Quida Kociana“.
- b) Dále probíhaly i výukové programy pro školy: Zapomenutá řemesla, přibýly interaktivní programy spojené s promítáním a přednáškou, a to na téma Okamžiky 1. sv. války a Komunistická éra u nás. Těch využilo 10 tříd o 222 dětech. Doprovodných výkladů ve výstavách se zúčastnilo dalších 309 dětí v 24 skupinách.
- c) Kromě toho se v muzeu uskutečnil koncert, scénické představení i beseda nazvaná Živá knihovna ve spolupráci českobratrskou farností. Těchto programů se zúčastnilo 161 osob.
- d) Další aktivity: v rámci vernisáže proběhlo i odhalení sochy Pocta Evě Veverkové, a dále v rámci derniéry výstavy UMPRUM byl předán vítězce soutěže z r. 2013 model šatů a vyhodnoceny vítězové soutěže Vánoce a betlém (celk. 90 osob). Soutěž Vánoce a betlém už nebyla vypisována.
- e) Beseda se studenty gymnázia o možnostech využívání knihovny a archivu - 21 studentů
- f) Věž navštívilo samostatně pouhých 30 osob, ostatní dali přednost kompletní prohlídce vily s výstavami včetně věže.

### **II.1. Výstavy návštěvnost: 7286 osob** evidovaných vstupenkami Ticksoft.

Znovu se potvrdila vhodnost kombinace výstav „historicky vzdělávacích“ s „komerčně přitažlivými“ zaměřenými především na děti. Nejúspěšnějšími výstavami z pohledu návštěvnosti se ukázaly výstavy uspořádané ve vánočním období věnující se hračce Igráčku a betlémům, a výstavě 25 let od sametu. Zvýšila se ovšem i návštěvnost v letním období, kterou pozvedla dobře zvolená témata, zaměřená na historickou technickou hračku. Ta oslovila všechny věkové skupiny v kombinaci s historií místa prezentovanou obrazovým materiálem (J.Kunstovný, Z.Brožek). Celkové náklady na výstavy sice v roce 2014 přesáhly jejich výnosy o 40 %, což ale koresponduje s návštěvností skupin se sníženým nebo volným vstupným (např. 34% procent u Technických hraček, 39% u Igráčka + poslední čtvrtky v měsíci). Počet skupin v různém složení se od roku 2010 drží v rozmezí 150-160 ročně.

Z grafů níže je patrné nejen zvýšení celkové návštěvnosti jako takové, která koresponduje se zaplaceným vstupným, ale i zvýšený zájem rodin s dětmi (+62% roku 2013), který se objevil razantním vzestupem sníženého vstupného v porovnání s rokem 2013, zatímco volné vstupné od roku 2010 stoupá rovnoměrně. \*\*

*Porovnání pohybu využívání jednotlivých druhů vstupného 2008-2014*



### **II.2. Programy pro veřejnost celkem: 1086 osob**

Z části byly programy spojeny i s prohlídkou, podrobně body II.2.1.-II.2.2.



- II.2.1. Muzejní kroužek: 32 programů (každou středu) pro 17 dětí = 60% dětí roku 2013  
 II.2.2. Ostatní programy: Tvorba a realizace programů pro školy i širokou veřejnost 1069 osob  
 Zájem o dílny byl cca o 5% vyšší než v roce 2013, výkladů v expozicích, které byly více specializované než v roce 2013, využilo 47% tříd.

Název výstavy	Název akce	realizace	účastníků
soutěž Vánoce a betlém	Vyhodnocení 21. 3. 2014	+	40
soutěž Mladých návrhářů	Vyhlášení vítězky s předáním ceny 21. 3. 2014	+	50
Pololetní akce:	školák s vysvědčením se samými „1“, vstupné 31.1.–2.2.	+	23
Akce pro všechny návštěvníky:	5 + 1 návštěva zdarma (sběr razítek na kartičku)	+	5
Dílna 3x o textilu	<del>Tisk na textil – technikou monotyp *</del>	-	0
Ateliér Quida K.- sochařské dílny	předváděcí akce pro veřejnost 5. 6. 2014 (při „Městu v pohybu“)	+	9
Ateliér Quida K.	Sochařské dílny pro školy i veřejnost 5 dnů +2+ .....	+	250
Ateliér Quida K.	<del>Příměstský tábor (jednodenní, týdenní) *</del>	-	0
Na frontě a v zázemí	Okamžiky 1. sv. války –program s přednáškou pro školy	+	124
Pamatuješ? aneb jak bylo před sametem	Komunistická éra u nás interaktivní program s přednáškou pro školy	+	16
Jan Křtitel Kunstovný a jeho Ústí	<del>Historie Ústí, změny v jeho architektonickém rázu- *</del>	-	0
	Zapomenutá řemesla – program s přednáškou pro školy	+	82
	Živá knihovna	+	69
	scénické představení 5 obrazů z nejstaršího řemesla	+	40
	koncert	+	52
Doprovodné akce	v rámci expozic a výstav s výklady v expozici	+	309
	<del>* připraveno nerealizováno</del>		1069

### **II.3. Publikační činnost:**

- Články do Orlických novin : II.3.1. 1 ke Quidu Kocianovi - Kocianova Šárka  
 II.3.2. 3 příspěvky o předmětech ze sbírek muzea  
 II.3.3. 12 příspěvků s zveřejněnými 27 medailonky  
 Ústecké kalendárium: II.3.4. 12 příspěvků s 80 medailonky (2/2014-1/2015)  
 Publikace: II.3.5. 1 katalog s názvem *Jan Křtitel Kunstovný a jeho Ústí* o počtu 44 stran ke stejnojmenné výstavě za podpory grantu Ministerstva kultury. Náklad 200 ks.  
 II.3.6. Betlémy – (Zábranský, Roda) 1 kapitola  
 Dotisk: II.3.7. Oustecké střípky : 0/2010; 2/2012  
 II.3.8. Planičkův orloj 1000 ks

### **III. PROPAGACE:**

Propagace byla prováděna průběžně na webových stránkách a facebooku muzea, dále prostřednictvím profesního věstníku AMG, periodik a inzertních novin, na informační tabuli muzea, rozesíláním a rozdáváním pozvánek, v rozhlasových a televizních vstupech, do poloviny roku reklamou na portálu IDOS. Školy byly kontaktovány s nabídkami programů i prostřednictvím konkrétních učitelů. Zaměstnanci se podíleli na scénáři dokumentu o Herynochově vile. Zájem Toulavé kamery o expozici Technických hraček.

### **IV. KNIHOVNA**

Vypůjčitelé si efektivně vypůjčili o 45% z knihovního fondu více než v roce 2013, a to při nižším počtu návštěv. Přibylo 10% čtenářů, stále je však jejich stav o 1/3 nižší než před rokem 2013. Návštěvnost katalogu Clavius se snížila o 20% vstupů cca na úroveň roku 2012. Proti předešlým letům se rapidně snížil počet dotazů = 51% a méně .

Opět přibylo badatelů - 129% r. 2013, jejich počet návštěv se však snížil o 22%. \*\*

IV.1 . Přírůstky: 282 k.j., z toho : knihovní fond - 261 kj., příruční knihovna – 21 kj.



IV.2 Stav knihovního fondu celkem 11086 k.j.

IV.3. Počet uživatelů knihovny/jejich návštěv: 20/151 , 740 výpůjček (z toho 491 absenčních, 249 presenčních)

IV.4. Návštěvnost on-line katalogu Clavius : 325 vstupů s 3.068 dotazy.

IV.5. Badatelna: Evidováno 75 badatelů / 113 návštěv. Badatelská činnost vlastní : „ústečtí živnostníci – řemeslníci“ formou tzv. orální historie . Příprava mapových podkladů pro interaktivní pomůcku ke stavebnímu vývoji města Ústí n.O. Komunikace s přerovským muzeem k záležitosti orloje.

## **V. PROVOZNÍ ZÁLEŽITOSTI:**

V.1. Služby v pokladně z řad stálých zaměstnanců : poskytují základní informace o objektu, instituci a výstavách z řad stálých zaměstnanců : dopoledne 9:00-11.30 produkční nebo historik ; odpoledne 12:30 – 17:00 po týdnech periodicky se střídajících 8 zaměstnanců podle předem daného rozpisu; ostatní akce: (svatby, zájezdy, delegace, koncerty, předávání vysvědčení...) mimo otevírací hodiny – 2 zaměstnanci

V.2. Informace o akcích : distribuce pozvánek vzniklých vlastním nákladem, a to osobní roznáškou, prostřednictvím mailové korespondence a facebooku veřejnosti

V.3. Příprava plánu výstav na rok 2015 až 2016 včetně oslovení vybraných vystavovatelů a flexibilní organizace plnění plánu akcí na rok 2014

V.4. Práce s nesebírkovými předměty: 300 digitálních kopií dokumentů k osobnostem a událostem, soupis 42 alb s nesebírkovými fotografiemi, které dokumentují výstavy a některé jiné aktivity muzea v letech 1992 až 1998. Změna lokace filmového „archivu“.

V.5. Fotodokumentace akcí a prezentace: 3110 snímků (výstav, vernisáží a akcí, průběžná dokumentace technického stavu Hernychovy vily a stěhování).

V.6. Grafika: výtvarné zpracování 20 výstav a pozvánek (300 foto) a jejich tisk

V.7. Produkce a instalace výstav: Na 55% scénářích výstav se všichni odborní zaměstnanci muzea vč. ředitelky podíleli přímo, 45% bylo zapůjčeno jinými subjekty, muzeem vždy zpracovalo jejich instalaci a výtvarnou stránku. Vypracování tematického a výtvarného scénáře, výběr exponátů ve fondu i u zapůjčujících organizací, přemístění mobiliáře pro danou výstavu, součinnost autora s aranžérkou i instalujícím. Instalace a demontáž včetně balení je zajišťována vlastními silami, autodoprava je najímána, veškeré stěhovací práce a svozy však zajišťují zaměstnanci sami.

## **V.8 Technické práce :**

Zajišťuje muzeum vlastními silami případně v součinnosti s odborníky: Proběhly 1) opravy v budově a venkovního osvětlení, (zajištění oprav kotlů a vzduchotechniky, schodů na vyhlídku, malování, nátěr fontány, realizace izolace servrovny, přeinstalace kamery, seřizování orloje); 2) revize: dle předepsaných termínů: ISS, OM Komplex, BOZP, el. spotřebičů a náradí, plynových zařízení, zdvihacích zařízení, EZS, komínů; 3) údržba zahrady (pletí, sekání, vertikutace, hnojení, výsev, odvozy listí, sezonní vysazení květináčů); 4) odvoz tříděného odpadu na místa k tomu určená. Kompostér snížil náklady na odvoz odpadu rostlinného charakteru. 5) archivace, příprava skartace, soupis reversů, výpůjčních smluv, soustředění podkladů k soupisu skartačních protokolů; 6) kopírování 927 ks, z toho za úplatu 212 ks; 7) technické zajištění : svateb a focení, stěhování: viz V.7.,( 2x odborná firma a hasiči). výpomoc při zpětném sestavování a instalací stavu, osvětlování výstav dle požadavků, občerstvení pro vernisáže vlastními silami. 8) nákup přístrojů: rider se sběrným košem,



bruska na vrtáky, sochařské náradí z grantu od Města Ústí nad Orlicí, laminovačka, řezačka, torza postav, prezentační stojany

V.9. Vzdělávání: Odborná školení \*\*

## **VI. FINANCE:**

### **VI.1. Finanční záležitosti:**

Instituce hospodařila s mírným přebytkem:

příjmy		v tis.	výdaje		v tis.	
Tržby		<b>149</b>	Spotřeba materiálu, energie, služby		<b>1407</b>	
Z toho	vstupné	112	z toho	nájmy	297	
	zboží	37	Osobní náklady		<b>3320</b>	
Pronájem a další neuved.		<b>139</b>	z toho:	Mzdy celkem	<b>2433</b>	
Dotace MKČR		<b>28</b>		z toho	mzdy	2286
Příjmy z obce vč. grantu města		<b>5306</b>			OON	147
Příjmy celkem		<b>5622</b>	Pojištění zdravotní a sociální		<b>793</b>	
Hospodářský výsledek =		<b>+57</b>	Ostatní sociální náklady		<b>94</b>	
			Nákup sbírk. předmětů		<b>21</b>	
			Restaurování, konzervace		<b>90</b>	
			ost. prov. nákl.(cest., repr., opr.pol.)		<b>243</b>	
			Odpisy		<b>588</b>	
			Výdaje celkem -		<b>5669</b>	

**VI.2. Tržby za vlastní výkony** (vstupné, služby a prodej zboží) se zvedly oproti roku 2013 o 32,4 %, z toho širší sortiment zboží zvedl tržbu o 10%. Kladný hospodářský výsledek je výsledkem vyššího zisku na vstupném a službách s ním spojených v závěru roku 2014.

**VI. 3. Proti plánu** bylo zvýšené čerpání prostředků na účtu 512 cestovné kompenzováno nižším čerpáním č.ú. 513. Cca 1/3 finanční úspory na energiích byla spojena s nižší spotřebou plynu (60% odběru v r. 2012, 71% odběru roku 2013) související s mírnějšími povětrnostními vlivy a dále i důrazným hlídáním teplot ve výstavních prostorách. Pouze mírné zvýšení odběru el. energie (v porovnání s rokem 2012 12%, s rokem 2013 + 16%) je podloženo zvýšeným provozem zvlhčovačů a světelné energie při výstavách (vyšší návštěvnost). Ve srovnání s rokem 2013 se šetřilo na účtu 501 o 22%, na čemž se podílelo šetření opravenou vzduchotechnikou v najímaném prostoru. Platy byly poskytovány v povolené výši, odměny byly čerpány z fondu odměn. Celkové výdaje klesly v porovnání s rokem 2013 o 3%.

**VI.4. Průměrné náklady** na 1 výstavu se v roce 2014 činily 8109 tisíc. Výši nákladů na výstavu ovlivňuje zejména doprava (svážení z různých míst), případně půjčované, náročnější instalace nebo provedení pro dlouhodobou a opakovanou instalaci. Naopak výstavy z vlastních zdrojů mají náklady minimální.

**VI.5. Sponzorský dar** byl poskytnut ze SPŠKS Hořice a TEKAM Záměl - pískovec; destičky z vápenců, mramorů, žul atd. z Kamenoprůmyslu Hradec Králové s.r.o.; pórobetonové tvárnice od FERAR CZ, s.r.o..

**VI.6. Podány granty** na obnovu památkově chráněné budovy - oplocení (neúspěšný), kulturní aktivity – sochařský ateliér (MÚ - úspěšný), a publikaci J.K.Kunstovný (MKČR - úspěšný)

**VI.7. Kontroly:** na OSSZ a ze strany zřizovatele proběhla bez nálezů.

**VI.8. Provádění** veškerých finančních operací a statistických výkazů



## **VII . ŘÍZENÍ A ORGANIZACE:**

### **VII.1. Zaměstnanců:**

Týdenní porady; aktualizace interních směrnic : mzdový předpis, FKSP, účtová osnova; nové platové výměry vycházející z úpravy zákona; náplně a termínů návaznosti výstav, jejich realizace v daném termínu dle plánu akcí, zadání odpovědností a autorství plánovaných výstav; vytvoření celoročního plánu služeb a zajištění doslužeb, kontrola docházky; školení o obsluze požární ústředny, orloje, vozíku pro hendikepované; zajištění osob, zaměstnaných na dohody;

### **VII.2. Provozu:**

jednání s dodavateli a veřejností, uzavírání smluv; průběžná kontrola finančních operací a stvrzování finančních a statistických výkazů; zpracování výkazů a výroční zprávy, předložení realizace nápravných opatření kontrolujícím zaměstnancům zřizovatele, čtvrtletní hlášení dodavatelům energií, vypracovávání statistik požadovaných zřizovatelem; předání agendy související s odbornou činností instituce a povinnost jejího zajištění kurátorce: interní doklady, darovací smlouvy, kupní smlouvy, innominátní smlouvy, výpůjčky, zápůjčky a protokol Poradního sboru pro sbírkotvornou činnost; vypracování žádosti o poskytnutí prostoru pro umístění žakárového stavu, o zákazu vjezdu a parkování veřejnosti v prostorách zahrady, o povolení úpravy kulturní památky;

Zajištění: přehledů darovacích smluv a interních dokladů; organizace přípravy sálu a služeb při akcích v Hernychově vile, zajištění přístupnosti instituce v mimořádných termínech s výkladem; výpůjčky lavic pro sochařský ateliér ze ZŠ Třebovská; kvalitního a efektivního restaurování ohrožených sbírek; zajištění výškových prací odb. firmou: vyčištění lustru, oken v zimní zahrady a chodbových oken; zajištění modelace keřů a výsadby žardiniér, jarní údržba+ mulč.kůra; inventarizace majetku: příprava vyřazení drobného majetku a aktualizace lokačních seznamů majetku v kancelářích; zajištění praxe studentky 1 týden a dalších 19 akcí;

Přílohy 1: rozbor návštěvnosti

Vypracovala: Jarmila Süssová





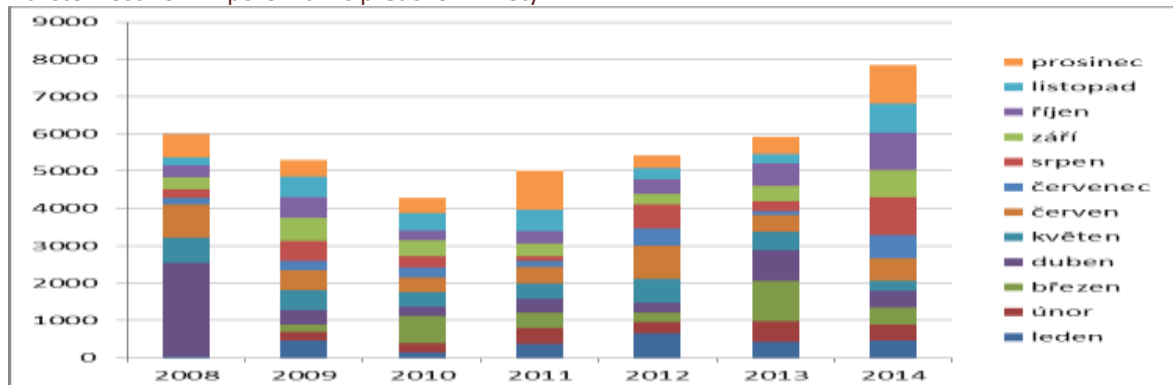
Příloha č. 1 : **II.1. Výstavy návštěvnost do 31.12.2014, případně /...2015:**

Denní návštěvnost výstav se v porovnání let 2013/ 2014 zvýšila v průměru o 21%, (průměr 19,01/ den v r. 2013). Celkově spolu s úspěšnými placenými akcemi došlo k nárůstu o celou jednu třetinu roku 2013.

Výstavy, jejich návštěvnost a koeficient úspěšnosti 1-14:

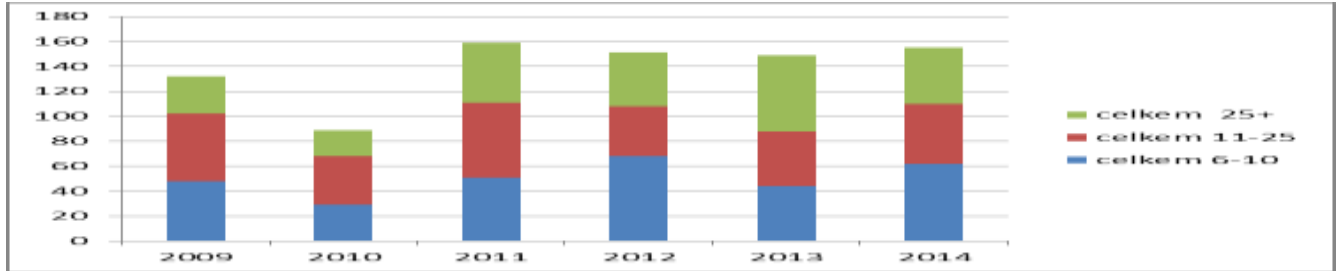
p.č.	název výstavy	termín		počet návš.	denní průměr	pořadí úspěšnosti	počet dní	
	Háčkovaný svět , Zbořilův betlém, A ochraňuj nás – Doubal, J.J.Ehl	z 2013	2.2.	496	(19,76)* 17,10	<b>11</b>	29	
1	Na dvou kolech	6.2.	23.3.	725	18,13	<b>10</b>	40	
2	Klub českých cyklistů							
3	V čem na ples		20.4.	964	15,06	<b>13</b>	64	
4	Viktor Faltis – malující notář	4.3.	18.5.	1016	15,39	<b>12</b>	66	
5	Jan Roller	3.4.	18.5.	470	11,75	<b>14</b>	40	
6	Šicí stroje							
7	textil UMPRUM							
8	Mládí Quida K.				29.4.	30.4.		5748/ 7153
9	Ateliér Quida K.		31.8.	2547	23,58	<b>8</b>	108	
10	Technické hračky	29.5.	13.9.	2909	31,27	<b>3</b>	93	
11	Zdeněk Brožek							
12	Ústí na pohlednicích							
13	Nejstarší řemeslo	11.9.	2.11.	1088	23,65	<b>9</b>	46	
14	Zapomenutá válka							
15	Jan Křtitel Kunstovný							1.2.
16	Na frontě a v zázemí	29.9.	16.11	1090	25,95	<b>6</b>	42	
17	Pešek 60	2.10.	16.11	1036	25,90	<b>7</b>	40	
18	25 let od sametu	13.11.	18.1.	1525 /2009	38,12 /35,87	<b>2</b>	40/56	
19	Fenomén Igráček	30.11.	14.1	1042	43,42	<b>1</b>	24/36	
20	Miniaturní betlémy			1506	41,83			
	<b>celkem</b>			<b>7286</b>	<b>23,42</b>	<b>8-9</b>	<b>311</b>	
21	Včely – ČB fara	září 2015		80				
				7366				
	Betlémy – Dům kultury Hodonín			cca 4 tis.				

Návštěvnost 2014 v porovnání s předchozími lety

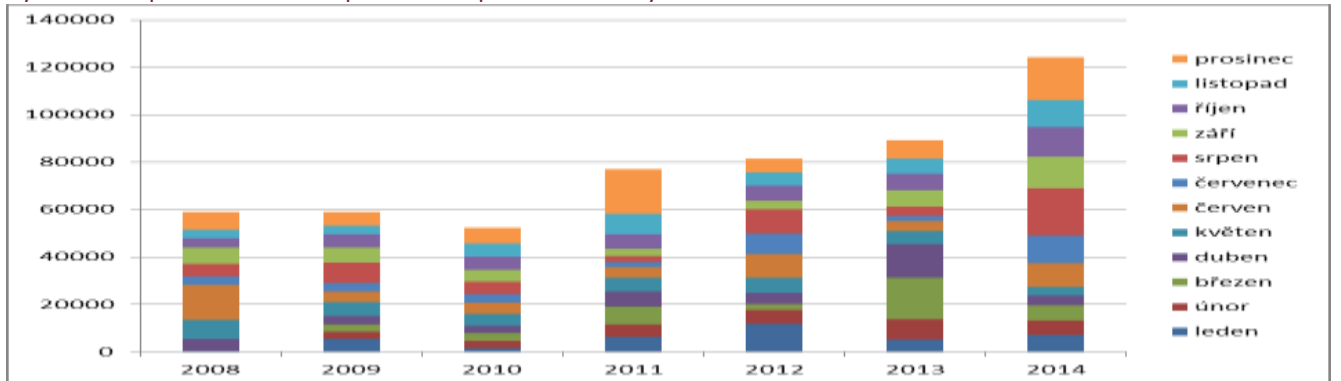




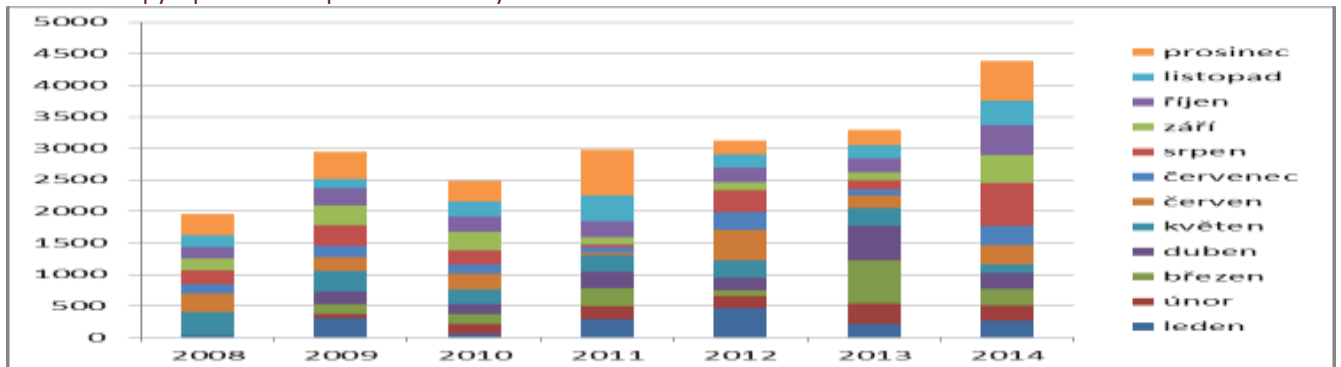
### Složení skupin návštěvníků



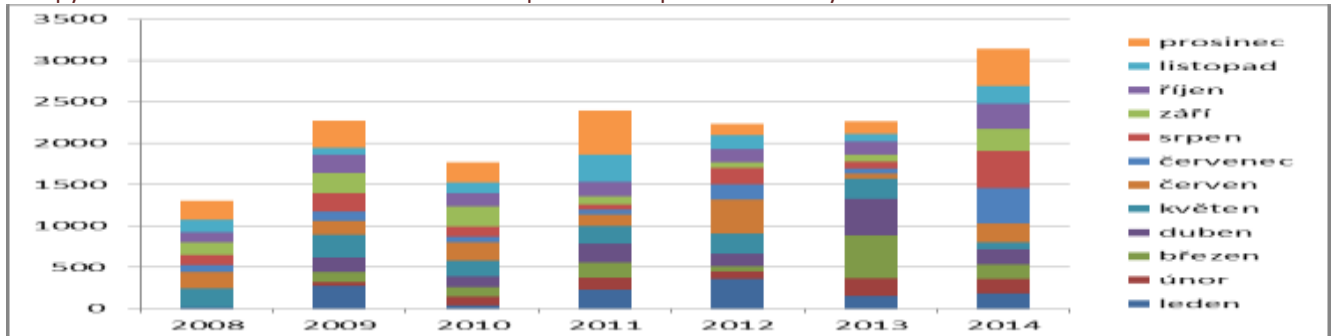
### Vybrané vstupné za rok 2014 v porovnání s předchozími lety



### Placené vstupné v porovnání s předchozími lety



### Vstupy celkově za sníženou cenu včetně rodin v porovnání s předchozími lety



### Vstupy volně v porovnání s předchozími lety

