



Zpráva o činnosti Městského muzea v Ústí nad Orlicí za rok 2016

Úvod:

Příspěvková organizace města Městské muzeum v Ústí nad Orlicí spravuje objekt čp.72 v Ústí nad Orlicí včetně zahrady a pronajímá soukromému subjektu prostory restaurace. Zároveň si najímá prostory pro převážnou část depozitářů od další příspěvkové organizace města.

Personální situace: 10 osob na 9,5 úvazku, z toho 2 na 3/4 úvazku, na dohodu o provedení práce pracovalo **11** osob a **2** na 1/3 roku na dohodu o pracovní činnosti. Od září došlo k novému dočasnému obsazení místa produkční (zástup za MD). Poskytnuta byla praxe 2 středoškolákům a 1 vysokoškoláče.

Služby v pokladně zajišťovalo odpoledne, v so, ne a o svátcích **v 312 otevíracích dnech** 8 periodicky se střídajících stálých zaměstnanců (každý v průměru 224 hod.) s další dozorující osobou, která zároveň přepisuje do PC přírůstkovou knihu (5145 záznamů). Nemocnost činila cca 3%. Instituce hospodařila s mírným přebytkem 0,5% rozpočtu.

V našem městě bylo uspořádáno **18** nových výstav, z toho **8** autorských vlastních. Návštěvnost se sice snížila pod úroveň roku 2010 i přes představovaná zajímavá témata a programy pro školy. Celkově však bylo, díky výstavám pořádaným v jiných regionech, se sbírkami muzea seznámeno o několik tisíc lidí více, což vyvážilo dočasný propad návštěvnosti v místě. Muzejní kroužek se sešel 31x, 24 tříd využilo programy doprovázející výstavy. Kromě těchto akcí se konaly v hale muzea svatby, předávání vysvědčení, setkání s podnikateli, jednání o Perle, návštěva europoslance, bylo zde zahájeno Kocianovo Ústí a Rieter Cup, nebo focení handicapovaných se zpěvačkou, zahrada byla využita nejen návštěvníky, ale i pro muzejní aktivity, orientační běhy a jízdy.

Správci sbírek plnili povinnosti dané zákonem, poradní sbor pro sbírkotvornou činnost odsouhlasil dále jmenované akvizice s bezprostředním vztahem k městu i vyřazení 49 evid.č. ze sbírek při svých dvou jednáních. Nákupem bylo cca 50 položek, na darovací smlouvy bylo přijato 551 ks, sběrem na 37 interních dokladů 625 ks. Změny do Centrální evidence sbírek (CES) byly aktualizovány jednou a jednou k aktualizaci připraveny. Inventarizováno bylo 11% sbírek. Muzeum zapůjčilo exponáty 5 jiným institucím, vypůjčilo si předměty na 28 smluv. V klimatizovaných depozitářích se dařilo udržet až na mírné výjimky v předepsaných hodnotách, případné poruchy klimatizace byly řešeny. Ve výstavních prostorách jsou instalovány trvale dle potřeby lokální zvlhčovače. Za dotace PK byla restaurována další část pozadí betlému Jana Brožka, vyúčtování proběhlo v termínu. Dále byl restaurován sádrový model Josefa Mařatky – Bubnující legionář a sedící socha Jaroslava Kociana od I. Zlatníkové. Oba objekty jsou umístěny v expozici. Secesní jídelna byla doplněna replikami dobového textilu. Do vyhlídkové věže byly pro orientaci návštěvníků v krajině umístěny srovnávací fotografie s popisy důležitých bodů. Byla vydána 2 čísla Ústeckých střípků, v nichž odborní pracovníci publikovali své poznatky, do měsíčních kalendářů bylo přispěno 71 medailonkem. Provoz restaurace bez problémů. Revize spotřebičů a zařízení proběhly a závady byly odstraněny. Kontrola ČOI proběhla bez závad, interní finanční kontroly prováděny.

I. PRÁCE SE SBÍRKOVÝM FONDEM:

I.1. Chronologická evidence: celkem 435 př.č. /952 ks.

Množstvím zpracování je srovnatelná s rokem 2013. Celkem činilo v akvizici 98 př.č. darem, 313 př.č. sběrem a 24 př.č. nákupem. Kurátor se správci depozitářů vybrali vhodné předměty k zápisu a zároveň i v terénu další předměty. Nákupy, dary, sběr byly schváleny PSPSČ a dokumentátorem byly zaznamenány v přírůstkové knize (PK). Poradní sbor pro sbírkotvornou činnost (PSPSČ) se sešel dvakrát. Byly nakoupeny sbírky s bezprostředním vztahem k městu. Do PC přepsáno 5145 položek z ručně psaných přírůstkových knih.

I.2. Katalogizace: celkem 398 IČ/1046 ks (po 1/3 etnografie a řemesla, 1/6 textil a knihy, zbytek převáž. VU)

I.3. Ochrana a dokumentace fondů :

Pravidelné sledování a záznam teploty a relativní vlhkosti vzduchu v depozitářích i ve výstavních prostorách, kde jsou mobilní zvlhčovače. V KD proveden servis v lednu 2017. **CES:** Potvrzena aktualizace roku 2015 MKČR. Hlášení za rok 2016 připraveno, č.j. dopsána do dokumentace sbírek.

I.3.2. Evidence, opravy, práce v depozitářích: Uskutečněn výběr předmětů z karantény k zápisu do PK, proběhla reorganizace depozitáře obrazů a textilu, byly upraveny lokační plány a navrženy další změny



v uložení některých předmětů. Karty vytištěny, předměty probaleny a uloženy v příslušném depozitáři. Vyřazeno a odepsáno **49 evid. čísel**, (z toho 41 pro neupotřebitelnost, 8 pro přebytečnost). Pro výstavy a badatele byly vybrány a zpět zařazeny předměty dle interních reversů, smluv o výpůjčce a badatelských listů - cca **2,5 tis. předmětů**. Plynování sbírek nebylo prováděno. NAD: Archivní soubory v 19-písemnosti: **18 AS**. Doplněno **14 AS**, nové **4 AS** = 2,70 bm.

I.3.3. Výpůjčky fondů: (jinam) a „zápůjčky“ fondů (k nám) Celkem **5** zápůjček (jinam) o **1996 ks**, **28** výpůjček (k nám) představující **1719 ks** zapůjčených od jiného zařízení, +4 kompletní výstavy bez výpisu předmětů instalované pouze vlastníky. Na interní reversy v rámci instituce přesunuto **107 ks**, ve stálé expozici betlémů 7 celků + vzorník v karuselech o 161 ks zůstává.

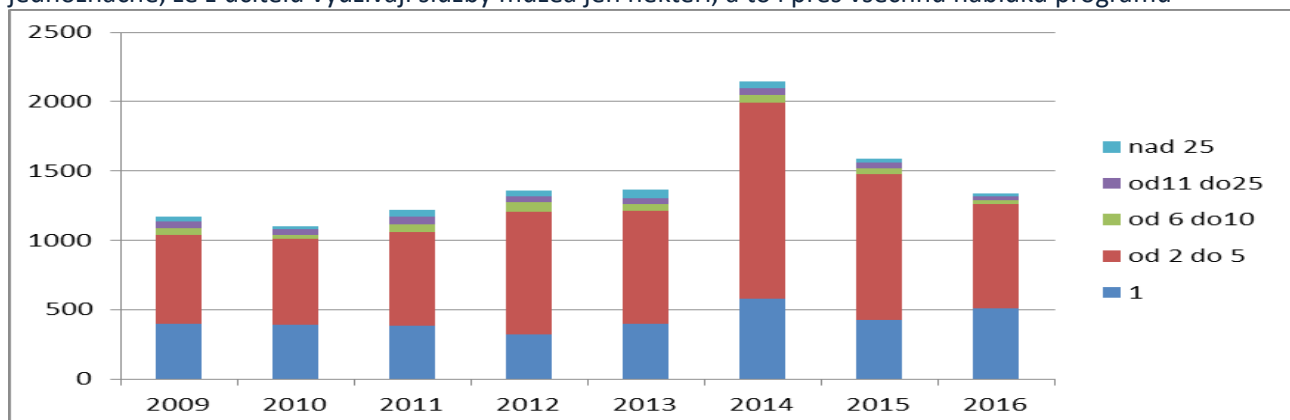
I.3.4. Restaurování 16 IČ a konzervace : rozměrnějších sbírek z papíru, sochy sedícího J.Kociana od I.Zlatníkové a Mařatkova sádrového modelu Bubeníka, navíjecího kola tkalcovského stavu .

I.3.4. Inventarizace 2016: celkem 4692 IČ sbírek = 10,9% všech sbírek. V řádné inventuře **3553 evid.č.** v mimořádné **1139 evid.č.:** z toho 43 př.č. Nalezeny byly další předměty chybějící při minulých inventurách. Dlouhodobě nenalezené předměty při 3 inventarizacích byly navrženy k vyřazení. Evidenční karty byly označeny, inventarizační zápisy sepsány a založeny. Zároveň proběhly i revize dlouhodobých výpůjček.

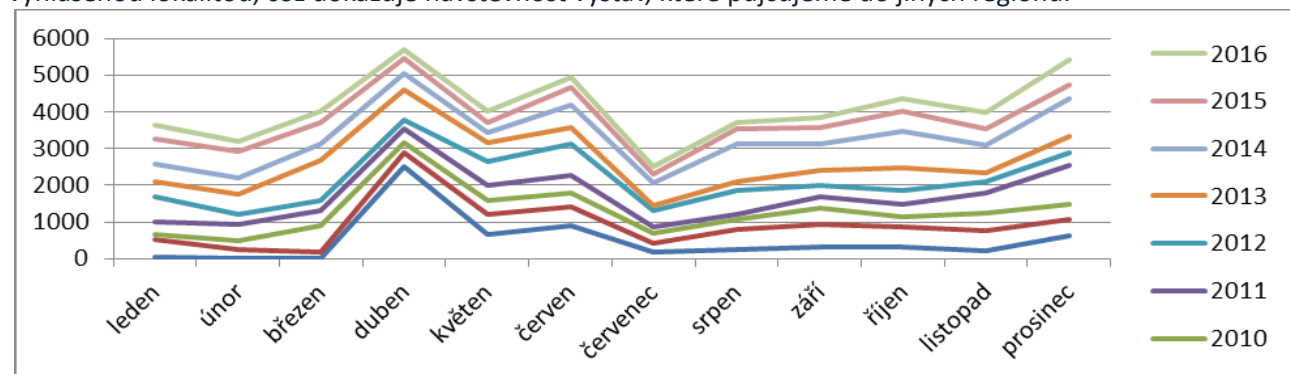
I.3.5. Digitalizace: 922 IČ: 62% foto, 36% betlémy, 2% ostatní .

II. PRÁCE S VEŘEJNOSTÍ:

II.1. Výstavy a jejich návštěvnost: celkem 18 výstav = 3802 osob z celkového počtu **3915** návštěvníků . Návštěvnost skupin, převážně škol se nadále propadá, a to včetně zvýhodněných vstupů zdarma. Je jednoznačné, že z učitelů využívají služby muzea jen někteří, a to i přes všechnu nabídku programů



Celkově je však návštěvnost ovlivněna také jak ročním obdobím, (viz graf) tak faktem, že nejsme turisticky vyhlášenou lokalitou, což dokazuje návštěvnost výstav, které půjčujeme do jiných regionů.



II.2. Další programy:

Muzejní kroužek: **31 schůzek** s různorodou náplní . Ostatní programy: programy pro školy a **veřejnost 462 osob včetně 24 tříd** (z celkových 82). V hale muzea se konaly 4 svatby, 2 setkání s podnikateli , 1 návštěva europoslance, 2 předávání vysvědčení, bylo zde koncertem zahájeno Kocianovo Ústí a Rieter Cup, 1 jednání o využití Perly, 1 pronájem k jednání jiných subjektů. Mimo otevírací hodiny byl umožněn vstup skupinám,



např. turistům odb.svaz školství, zahradu kromě sochařských dílen využili orientační běžci i bikeři při svých závodech, 6 lidí využilo permanentku 5+1. Tyto akce nejsou nikde jinde započítávány.

II.3. Publikační činnost:

Byly dány do prodeje Oustecké střípky **5/2015 a 6/2016**, kam všichni odborní zaměstnanci zpracovali své články (výroba vlastní) , na web muzea **12 příspěvků s 71 medailónky** významných ústeckých osobností .

III. PROPAGACE:

Panel na náměstí, telefonní seznamy, internet (firmy, Mediatel), publikace Orlické hory, webové stránky muzea, Facebook a Twitter , AMG věstník , Ústecké listy, Golempress, pozvánky osobně i mailem, propagační tiskoviny ve vitríně muzea i na přenosném poutači, s médii , reportáže ČRo Pardubice , OIK. Kontakt se školami s nabídkami programů.

IV. KNIHOVNA A BADATELNA

IV.1. Knihovna: Stav knihovního fondu: **11191** k.j.Přírůstky: **49** kj. (z toho příruční knihovna 25 kj.)

Uživatelé: **20** čtenářů/**170** návštěv , **634** výpůjček kj. , návštěvnost online katalogu **230** vstupů s **2830** dotazy

IV.2. Badatelna: **41** badatelů/**84** návštěv . Badatelská činnost vlastní: sběr materiálů mezi pamětníky a potomky a badatelské práce při přípravách výstav nebo článků, doplňování vzorníku betlémů .

V. PROVOZNÍ ZÁLEŽITOSTI:

V.1. Služby v pokladně z řad stálých zaměstnanců dle rozpisu poskytují základní informace o objektu, instituci a výstavách z řad stálých zaměstnanců : dopoledne 9:00-11.30 produkční nebo historik ; odpoledne 12:30 – 17:00 po týdnech periodicky se střídajících 8 zaměstnanců podle předem daného rozpisu spolu s „doslužbou“ zároveň přepisující přírůstkovou knihu do PC; ostatní akce: mimo klasické hodiny: 1-2 zaměstnanci

V.2. Využití haly a zahrady jinými subjekty předchází přípravy akcí zaměstnanci muzea. : viz II.2.

V.3. Fotodokumentace: **2059 ks:** 8 vernisáží , 19 výstav, materiály pro 7 výstav (kopie, scany), předměty k dalším účelům atd.

V.4. Grafika: vlastní výroba pozvánek k 18 výstavám, 8 snímků do věže, 18 panelů 50x70 cm o historii textilnictví v ÚO

V.5. Produkce a instalace výstav : Sedm odborných zaměstnanců takto realizovalo 8 vlastních výstav, 3 další putovní doplňovali vlastními poznatky z regionu, 7 jich bylo půjčeno a instalováno jinými subjekty. Instalace s řešením výtvarné stránky byla zajišťována ve 2/3 vlastními silami.

V.6. Spisová služba : podací deník psán ručně , ve spisovně přebrány dokumenty muzea na typ „A“ a typ „S“, sepsán návrh ke skartačnímu řízení a archiválií muzea připravených k předání do archivu. Soupis s poznámkami v archivní knize

V.7. Technické práce: Technické řemeslné práce a opravy: výroba a sestavování mobiliáře (komody v šatně, regály...), opravy v budově i v exteriéru (osvětlení...), seřizování orloje; revize: vysílacího systému EPS, požární ústředny a hlásičů v HV a v depozitáři, EZS, plošiny pro invalidy, tlakových nádob v kotelně, kontrola a čištění spalinových cest v kotelnách dodavatelsky; elektrických spotřebičů a zařízení, vlastním zaměstnancem. Zahrada: úprava v rámci vlastními zaměstnanci, nárazově využito služeb odborné firmy (sekání, vertikutace, hnojení, výsev, odvozy listí, kompostování, sezonní vysazení květináčů). Odpad: tříděn a vyvážen na určená místa, smlouva s Tepvosem uzavřena, vyvezení vyřazených a nepotřebných věcí do TS. Kopírování: v badatelně - sníženo na minimum, převážně pro potřeby výstav. Ostatní: zajištění 4 svateb, focení a stěhování, práce při přípravě a instalaci u 80% výstav, osvětlování výstav; stěhování mobiliáře a sbírek, instalace wifi, kácení jírovce po svolení odboru ŽP.

V.8. Majetek : dokoupeno potřebné vybavení do prostor pro veřejnost, technické prostředky nutné k údržbě objektu a zahrady, náhradní vybavení kancelářských potřeb, inventura majetku provedena, odepsány pouze položky drobného zařízení, které přestalo být funkční.

V.9. Školení a konference: Odborné, BOZP, interní

V.10. Členství v organizacích a komisích: Kurátorka působí v poradních sborech pro sbírkotvornou činnost ve 3 okolních muzeích.



VI. FINANČNÍ ZÁLEŽITOSTI:

VI. 1. Základní přehled příjmů a výdajů:

příjmy	v tis.	výdaje	v tis.
Tržby	89	Spotřeba materiálu, energie, služby	1471
Z toho		z toho	nájmy
vstupné	65		339
zboží	24	Osobní náklady	2618
Pronájem a další neued.	161	z toho	mzdy
Dotace PK	20		OON
Příjmy z obce vč. grantu města	5614	Pojištění zdravotní a sociální	2401
Příjmy celkem	5884	Ostatní sociální náklady	197
		Nákup sbírk. .předmětů	829
Hospodářský výsledek = 28 tis		Restaurování, konzervace	104
		ost. prov. nákl.(cest., repr., opr.pol.)	123
		Odpisy	85
		Výdaje celkem	609
			5856

VI.2. Tržby za vlastní výkony v porovnání s rokem 2015 klesly o 20% , od 1.9. zvýšeno vstupné

VI.3. Proti plánu bylo více investováno: do propagace instituce, nákupu sbírek a jejich restaurování, se kterými bylo počítáno v rámci přípravy stálé expozice.

VI.4. Šetřilo se na účtu 501, 502, 511 i 518

VI.5. Snížení mzdových nákladů a s tím souvisejících účtů zapříčinila nemocnost a nižší tarifní platy zastupujících zaměstnanců. Protiváhou byly mírně zvýšené náklady na OON.

VI.6. Průměrné náklady na 1 výstavu v roce 2016 činily 6,4 tis. Na 1/3 výstav půjčených bylo vynaloženo cca 66% celkových nákladů na výstavu. I když u těchto 6 výstav vstupné nedosáhlo výše nákladů, zatraktivnily výstavní program.

VI.7. Z dotací: Pardubického kraje bylo spolufinancováno restaurování části pozadí betlémů

VI.8. Energie: spotřeba plynu a elektrické energie přibližně odpovídala odhadu na počátku roku

VI.9. Provádění: veškerých finančních operací a statistických výkazů bez závad, kontrola ČOI v pořádku

VII . ŘÍZENÍ A ORGANIZACE:

VII.1. Zaměstnanců: Týdenní porady; aktualizace 11 interních směrnic (1,2,3,4,5,9,11,12,16,21a12) naplní a termínů návaznosti výstav, jejich realizace v daném termínu dle plánu akcí, zadání odpovědností a autorství plánovaných výstav a dalších úkolů; vytvoření celoročního plánu služeb a zajištění doslužeb, kontrola pokladny a docházky; opakované ověření znalosti obsluhy užívaných přístrojů. Výběrové řízení náhrady za účetní . Zařízena WIFI v hale.

VII.2. Provozu:

Provozu objektu a odborných prací a jeho organizace: Jednání s dodavateli a veřejností, uzavírání smluv; průběžná kontrola finančních operací a stvrzování finančních a statistických výkazů; zpracování výkazů a výroční zprávy, čtvrtletní hlášení dodavatelům energií, vypracovávání statistik požadovaných zřizovatelem aj. žadatelem; zajištění organizace přípravy sálu a služeb při akcích v Hernychově vile, potřebného vybavení; kvalitního a efektivního restaurování ohrožených sbírek; zajištění výškových prací odb. firmou. Koncepce do roku 2020.

VII.3. Plánování:

příprava plánu výstav: na rok 2017,2018 a jejich předjednání; zadání odpovědností a autorství plánovaných výstav a dalších úkolů; vytvoření celoročního plánu služeb

Podrobné rozpisy vč. příloh dostupné v instituci.



Vypracovala : Jarmila Süssová k 3.3.2017